

Hämeenlinna, Lammi Gammelgårdin laskeutusaltaan tark- kuusinventointi 2018



Juuso Koskinen



Tilaja: Vanajavesikeskus



Sisältö

Perustiedot	2
Yleiskartat	3
Inventointi	4
Koekuopat	5
Koepistot ja pintapuoliset havainnot.....	7
Tulos	8
Lähteet	8

Kansikuva: Kuvaussuunta pohjoiseen. Kuvassa näkyy koko tutkimusalue. Lapio sijaitsee sen eteläräjällä.

Perustiedot

Alue: Vanhakartanon – Gammelgårdin läheisyydessä sijaitseva puron kohta, Lammin taajaman pohjoispuolella. Läheiset muinaisjäännökset tunnuksineen: Honkaliini 1 (401010009), Honkaliini 2 (401010010), Vanhakartanon kylä (1000012306) ja Gammelgård 1 (1000003262)

Tarkoitus: Selvittää onko tutkimusalueella kiinteitä muinaisjäännöksiä.

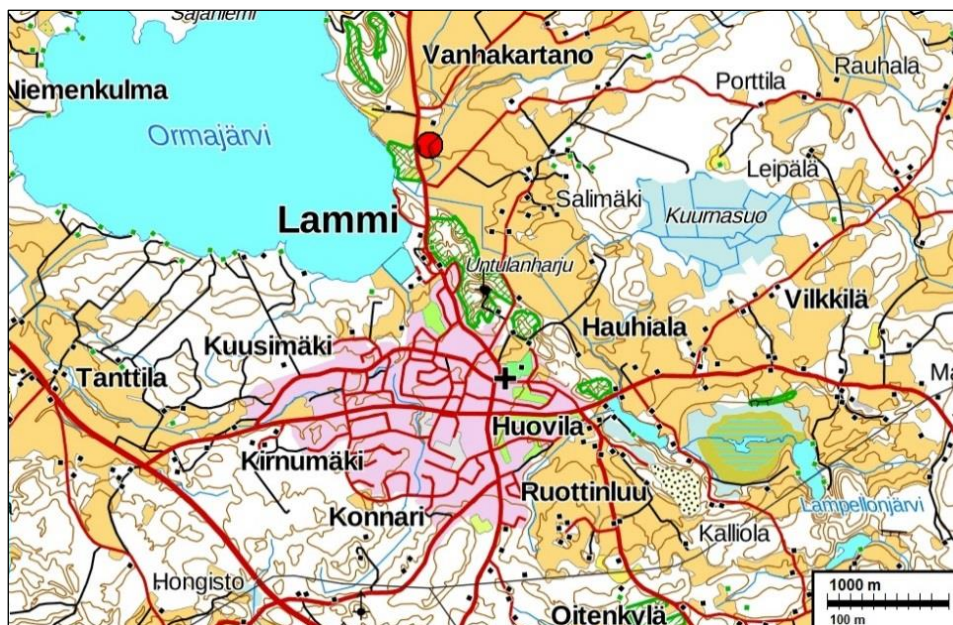
Työaika: Maastotyö 22.8.2018.

Tilaaaja: Vanajavesikeskus/ FRESHABIT IP -hanke

Tekijät: Mikroliitti Oy, Juuso Koskinen.

Aiemmat tutkimukset lähialueella: Nils Cleve kaivaus 1933, Lennart Ehrnrooth kaivaus 1964, Jyri Saukkonen inventointi 1983, Johanna Seppä inventointi 2004, Päivi Hakanpää inventointi 2004.

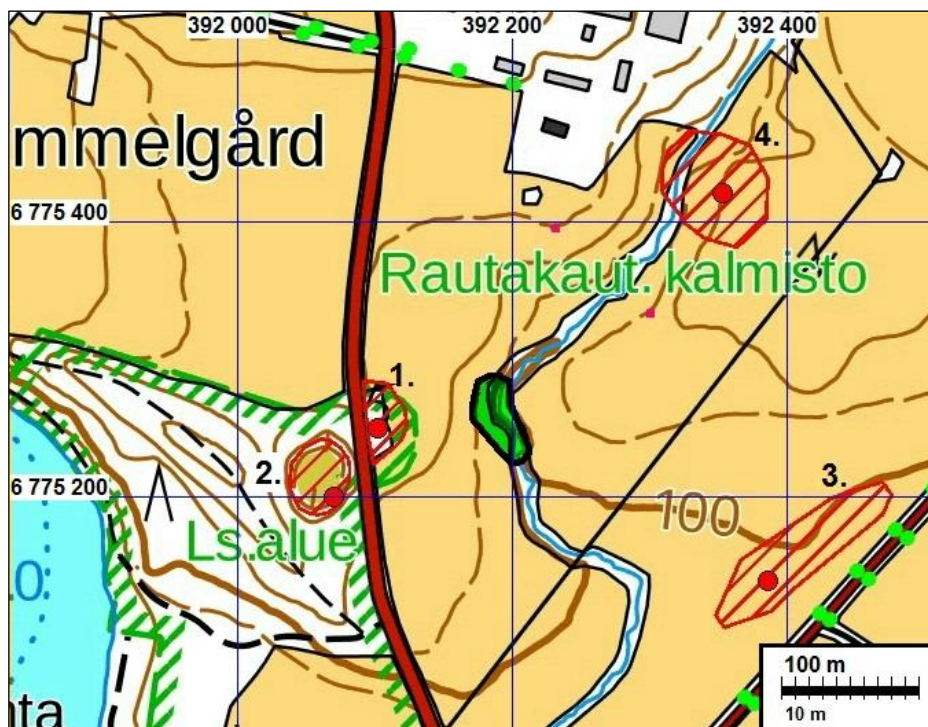
Tulokset: Tutkimusalueelta ei löytynyt merkkejä kiinteästä muinaisjäännöksestä.



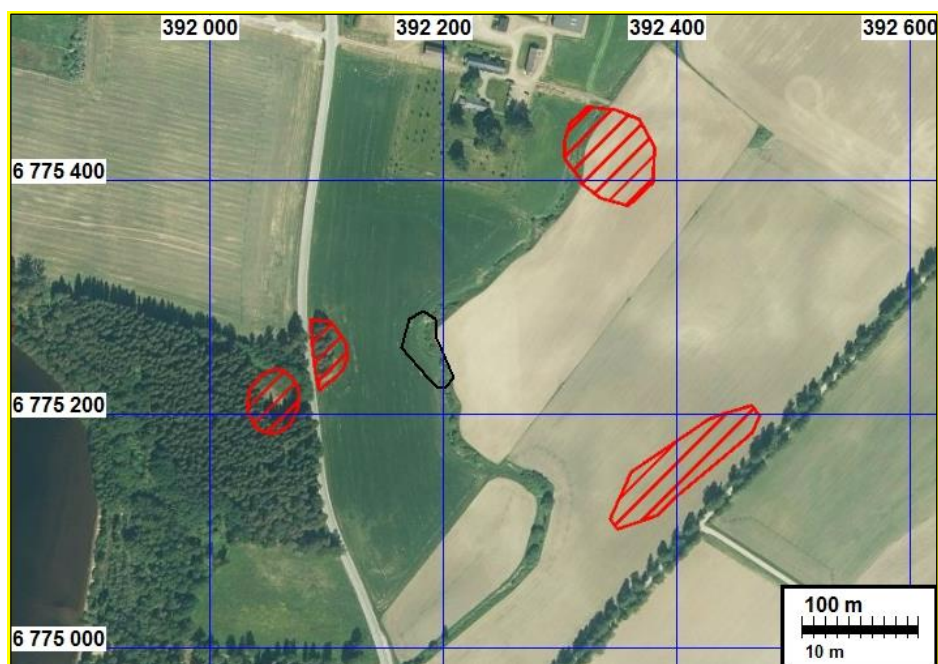
Tutkimusalue sijaitsee punaisella täytetyn ympyrän kohdalla.

Muita tietoja: Koordinaatit ja kartat ovat ETRS-TM35FIN-koordinaatistossa. Maastokartat Maanmittauslaitoksen maastotietokannasta 8/2018 ellei toisin mainittu. Muinaisjäännösrekisteri on tarkastettu 8/2018. Valokuvia ei ole talletettu mihinkään viralliseen arkistoon eikä niillä ole mitään kokoelmatunnusta. Valokuvat ovat digitaalisia ja ne ovat tallessa Mikroliitti Oy:n serverillä. Kuvaaja: J. Koskinen.

Yleiskartat



Kartta 1. Tutkimusalue on merkitty kartalle mustareunaisella vihreällä laikulla. Vinoviivoitetut punaiset alueet ovat kiinteiden muinaisjännösten aluerajauksia: **1.** rautakautinen polttokenttäkalmisto Honkaliini 1 (mj. rek. 401010009), **2.** kultti- ja tarinapaikka Honkaliini 2 (mj. rek. 401010010), suppalampi, jonka on otaksuttu olevan uhrilähde, **3.** rautakautinen ja keskiaikainen asuinpaikka Gammelgård 1 (mj. rek. 1000003262) sekä **4.** kyläpaikka Vanhakartanon kylä (mj. rek. 1000012306), jonka vanhimmat löydöt ovat rautakautisia.



Kartta 2. Tutkimusalue ilmakuvassa mustalla viivalla merkittynä. Muinaisjännösrajaukset ovat piirrettyä punaisella vinoviivoituksella. Tutkimusalue sijoittuu peltojen keskellä kiemurtelevaan syvään puron penkaan, jonka kasvillisuus on vahvaa. Länsikulmaltaan alue ulottuu myös hieman tasaisen pellon alueelle. Ilmakuvan pelloilla ei esiinny muinaisjännökseen viittaavia tummentumia.



Kartta 3. Altaan suunnitelmakartta (Sorvali 2017)

Inventointi

Vanajavesikeskus suunnittelee FRESHABIT LIFE IP –hankeeseen liittyvää laskeutusallasta Lammin Gammalgårdin alueelle. Allas on osa selvitysvaiheessa olevia Hämeenlinnan Ormajärven valuma-alueen kunnostustöitä. Vanajavesikeskus pyysi Museovirastolta lausuntoa kunnostustöihin liittyen 24.10.2017. Lausunnossa (MV/2/05.03.01/2017) mainitaan Gammalgårdin alueesta, että asutus siellä on ollut vahvaa jo rautakaudelta lähtien, ja että uuden laskeutusaltaan alueella on tästä syystä suoritettava arkeologinen tarkkuusinventointi, jotta voidaan selvittää esiintyykö alueella merkkejä kiinteästä muinaisjäännöksestä. Vanajavesikeskus tilasi arkeologisen tarkkuusinventoinnin Mikroliitti Oy:ltä 14.8.2018. Maastotyön suoritti arkeologi Juuso Koskinen 22.8.2018.

Suunnitellun laskeutusaltaan läheisyydessä sijaitsee neljä kiinteää muinaisjäännöstä, joiden ajoitus ulottuu rautakaudelta 1600-luvulle (ks. kartta 1. yllä). Lausunnossa mainitaan lisäksi, että Ormajärvi (nyt 94 m tasolla) on kuroutunut omaksi altaakseen Itämeren Ancylysjärvivaiheen alussa. Sen rannoilla on ollut asutusta jo kivikaudelta lähtien. Laskeutusaltaan suunnitelma-alue sijaitsee Ormajärven laskevan puron varrella, melko etäällä järven avarammista rannoista.

Järven rantojen korkokuvasta päätellen sen vedentaso tuskin on ollut 98 m korkeustason yläpuolella. Nyt järvi on 94 m tasolla. Järveä on ilmeisesti laskettu historiallisena aikana. Suunnitellun altaan luona maasto on uoman pohjalla n. 100 m tasolla. Ei siis ole todennäköistä, että suunnitellun altaan alueella sijaitisi rantasidonnaisia muinaisjäännöksiä, mutta nuorakeraaminen asuinpaikka olisi periaatteessa mahdollinen uoman reunoilla. Läheisiin rautakautisiin ja historiallisen ajan muinaisjäännöksiin liittyviä jäännöksiä voisi sijaita suunnitellun altaan kohdilla.

Alueen maasto on peltoaukeaa, jonka halki kiemurtelee Ormajärven laskevan puron syvä ja tiheäkasvuinen uoma. Tutkimusalue rajautuu suurimmaksi osakseen uomaan, mutta sen länsiosalla on tasaista peltomaata, joka lienee ollut kuivaa maata melko pitkään. Tosin on mahdollista, että tulvien aikaan vesi on ulottunut myös tälle kaistaleelle. Muinaisjäännösten kannalta virtaavalla vedellä ja vaihtelevilla pinnankorkeuksilla on moninainen merkitys. Virtaava vesi on saattanut kuljettaa arkeologisia aineistoja pois tutkittavalta alueelta tai toisaalta se on voinut

kuljettaa niitä tutkittavalle alueelle, pois alkuperäiseltä paikaltaan. Tulvat voivat huuhtoa kulttuurikerroksia mennessään. Toisaalta rauhalliset vedenpinnan kausivaihtelut voivat myös kerrostaa sedimenttejä kulttuurikerroksen päälle, jolloin sen arkeologiset löydöt ovat saattaneet saada hyvin säilövät olosuhteet.

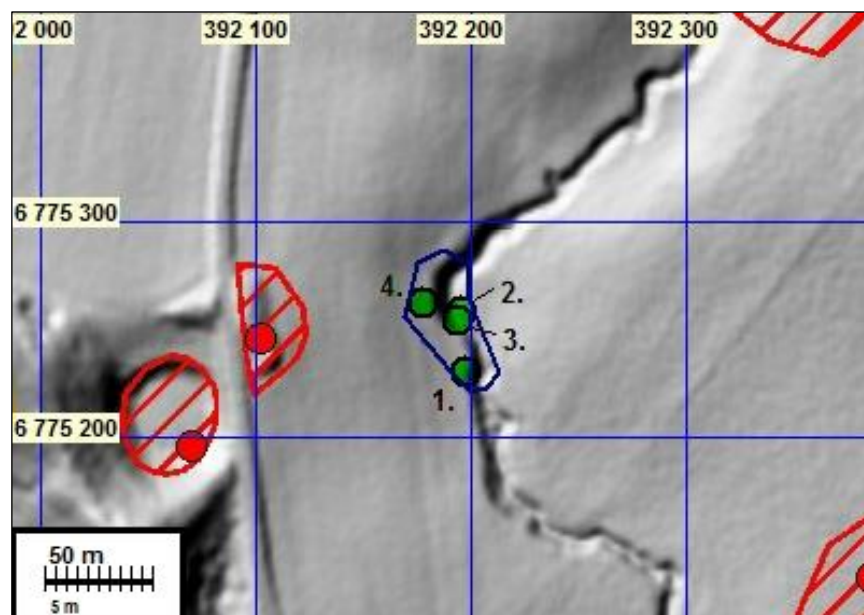


Kuva 1. Kuvaussuunta kaakkoon: Näkymä tutkimusalueen ympäristöstä. Kuvan oikeassa reunassa tie kulkee Honkaliini 1 ja Honkaliini 2 kalmistojen läpi. Puro, jonka varressa tutkimusalue sijaitsee, kulkee vasemmalla näkyvän lehtipuun tasalla karkeasti ottaen vasemmalta oikealle. Tutkimusalue sijaitsee nuolen osoittamassa kohdassa.

Pitäjänskartan v. 1842 sekä aiempien inventointien (Hakanpää 2004, Seppä 2004) perusteella Gammelgårdin kylätontti on sijainnut runsaat 200 m suunnitellun altaan pohjoispuolella. Peruskartoilla vuosilta 1965 ja 1984 ei ole rakennuksia tutkimusalueen kohdalla.

Uoma oli tutkimusten aikaan täysin kuiva, mutta vahva kasvusto hankaloitti havaintojen tekemistä. Alue pystyttiin silti tutkimaan varsin luotettavasti, johtuen sen pienestä koosta. Alueelle tehtiin lapiolla neljä n. 40 cm x 40 cm koekuoppaa, ja n. 20 koepistoa. Kaivettua maata seulottiin tiuhasti silmäkooltaan 2 mm seulalla. Uoman pohja oli monin paikoin hyvin näkyvillä pajujen lehvästöjen alla. Sitä päästiin tarkastamaan silmämääräisesti, mikä olisi samean ja virtaavan veden alta ollut mahdotonta. Uoman kohdissa, joissa kasvusto peitti maaperää, turvauduttiin tiheisiin koepistoihin. Koepistoja tehtiin kummallekin penkelle n. 5 m välein.

Koekuopat



Kartta 4. Koekuopat rinnevarjostuskuvassa.



Koekuoppa 1. N 6775230 E 392198, tutkimusalueen eteläreunalla, uoman länsipuolella. Kerrosjärjestys pinnasta lukien: 0-25 cm sorainen ja hiekkainen multa, jossa harvoja puun silppuja, 25-50 cm hiekkainen ja edellistä kerrosta pehmeämpi multa, jossa esiintyi edelleen harvoja puun silppuja, sekä muutamia pieniä rapautuneita kiviä, 50-120 cm hiekkainen multa, 120-130 cm rautasaosteinen hiekka, jossa rapautunutta kiveä. 130-135 cm harmaa hiekka. Koekuoppa osui mitä ilmeisimmin kohtaan, jossa pellon reunaa on täytetty ja vahvistettu paikalle tuodulla maalla. Pellon pinta oli uoman länsipuolella huomattavasti korkeammalla kuin itäpuolella. Kerroksissa esiintyneet puunsilput eivät vaikuttaneet rakenteen jäänteiltä. Rapautunutta kiveä esiintyi kaikkialla tutkimusalueella luontaisen kivennäismaan yhteydessä. Koekuoppaa kaivettiin lapiolla 50 cm syvyyteen asti, josta alaspäin kerrostumat selvitettiin halkaisijaltaan n. 1 cm kairalla.



Koekuoppa 2. N 6775258 E 392196, puron itäpuolella, penkan yläpäässä. Kerrosjärjestys pinnasta lukien: 0-75 cm mullansekainen vaaleanruskea hieta, joka vaalenee pohjaan päin mentäessä ilman rajapintoja. Kuoppaa kaivettiin lapiolla 45 cm syvyyteen asti, josta alaspäin sitä tutkittiin kairaamalla.



Koekuoppa 3. N 6775254 E 392194, itäpuolisen puronpenkan alaosassa. Kerrosjärjestys pinnasta lukien: 0-30 cm mullansekainen hieta, 30-100 cm vaalea hieta, jossa esiintyy ylemmän kerroksen maata laikkuina. Syvyydellä 30-50 cm esiintyi yksi rapautunut kivi, jonka yhteydestä ei tavattu nokea tai muita palamisen jälkiä. Koekuoppaa kaivettiin lapiolla 50 cm syvyydelle asti. Tätä syvemmältä maata tutkittiin kairaamalla. Koekuopan maa on veden sekoittamaa. Ylhäältä pellolta valunut multainen aines on sekoittunut luontaiseen vaaleaan hietaan.



Koekuoppa 4. N 6775262 E 392178, puron länsipuolisella pellolla, tutkimusalueen osalla, joka tulee lähimmäksi Honkaliini 1:n kalmistoa. Kerrosjärjestys pinnasta lukien: 0-30 cm sorainen multa (kyntökerros) ja 30-35 cm puhdas luontainen savi.

Koepistot ja pintapuoliset havainnot

Uoman kummallekin penkalle tehdyissä koepistoissa ei havaittu mitään arkeologisia löytöjä. Länsipuolen muutamissa keskimmaisissa koepistoissa havaittiin ainoastaan tiilenmuruja. Kiuvan uoman pohjaa päästiin monin paikoin tarkastelemaan, eikä siellä havaittu mitään rakenteita tai merkkejä muinaisjäännöksestä. Uoman pohjalla havaittiin satunnaisia suuria kiviä sekä modernin ajan jätettä.



Kuva 2. Näkymä uoman pohjalta.

Tulos

Tutkimusalueella ei havaittu merkkejä kiinteästä muinaisjäännöksestä. Missään koekuopassa ei havaittu pelto- tai humuskerrosten alla mitään kulttuurikerrokseen viittaavaa vaan ainoastaan luontaisia kerrostumia.

27.8.2018

Juuso Koskinen

Lähteet

Sorvali, E. 2017. Kosteikon kunnostussuunnitelma Laskeutusallassuunnitelma Gammelgård, Lammi. Vanajavesikeskus, Hämeenlinna.
Lammi, pitäjänkartta 1842, 2134 04. Maanmittauslaitos
Peruskartat 2134 04, v. 1965 ja 1984. Maanmittauslaitos.

Tutkimuskertomukset

Cleve, N. 1933. Lammi Gammelgård Honkaliini Rautakautisen kalmiston kaivaus 1933. Museoviraston arkisto.
Hakanpää, P. 2004. Lammin Ormajärven osayleiskaava-alueen historiallisten muinaisjäännösten inventointi 2004. Museoviraston arkisto.
Saukkonen, J. 1983. Lammin muinaisjäännökset. Museoviraston arkisto.
Seppä, J. 2004. Lammin Ormajärven osayleiskaava-alueen arkeologinen inventointi. Museoviraston arkisto.
Ehrnrooth, L. 1964. Lammi Gammelgård Honkaliini Rautakautisen kalmiston kaivaus. Museoviraston arkisto.